

Kragelunds historie



Kragelund blev etableret i 1842, da teglbrænder Christian Rasmussen Schou køber et stykke jord og starter et lille teglværk og et mindre landbrug. Han henter leret fra en lergrav vest for gården.

Han brændte stenene i en højovn, hvor de tørrede sten blev stablet enten i en primitiv bygget ovn eller måske endda kun i en jordhule.



Denne metode var langsommelig og besværlig, for der gik lang tid inden de brændte sten var kølet så meget ned, at de kunne fjernes og en ny portion sten kunne sættes i ovnen.

Man byggede senere en mere solid højovn i sten, men det vides ikke, om Christian Schou havde en sådan ovn.

I 1851 køber Hans Peter Heide sammen med Landsretssagfører Fr. Bayer, Aarhus, gården Kragelund med teglværk. Senere bliver der tilkøbt jord, så gården får i alt ca. 60 tdr. land. Han købte ikke gården for at bo der. Det var teglværket, han var interesseret i.



HP. Heide

Født i 1811 i Broager – død 1895 i København

Søn af teglværksejer og landbrugsuddannet

Forpagtede Bygholm Teglværk i Horsens i 1840

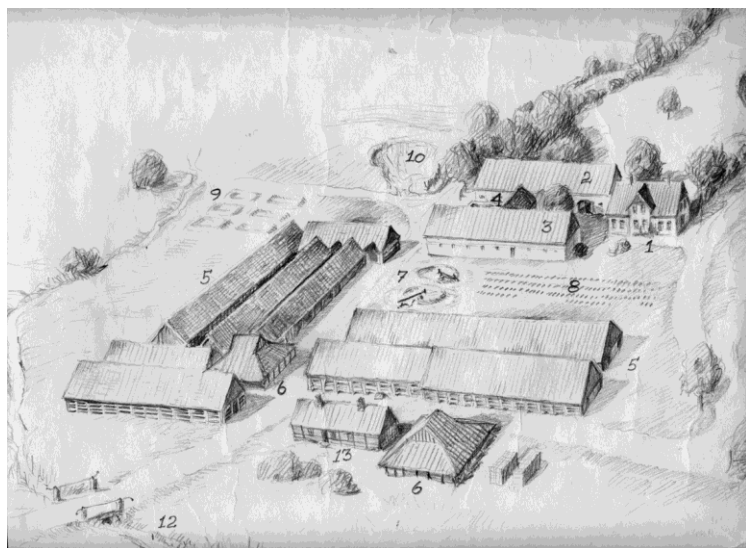
Han startede byens Håndværkerforening og Landboforening, som han var formand for 1862 til 1876. Han blev folketingsmedlem i en kort periode.

Announce i Aarhus Stiftstidende, den 14. marts 1853:

**Et Parti Fliser og store Skorstenssten staaer
tilsalg paa Kragelund (forhen Schous Teglværk)
paa Skåde Mark. H. Hygom.**

Et parti fliser og store skorstenssten står
til salg på Kragelund (førhen Schous Teglværk)
på Skåde Mark H. Hygom

Hygom var i familie med Heides kone. Han døde allerede i 1854 efter et alvorligt fald. Navne på de(n) efterfølgende bestyrer er ikke kendt.



- 1: Stuehus
- 2: Lade
- 3: Stald
- 4: Svinestald
- 5: Tørrelader
- 6: Højovne
- 7: Hestegang til æltning
- 8: Steen lagt til soltørring
- 9: Slemme-grave
- 10: Lergrav
- 11: --
- 12: bæk
- 13: Brændemesterhuset

Tegning baseret på matrikelkort og beskrivelse fra ca. 1880

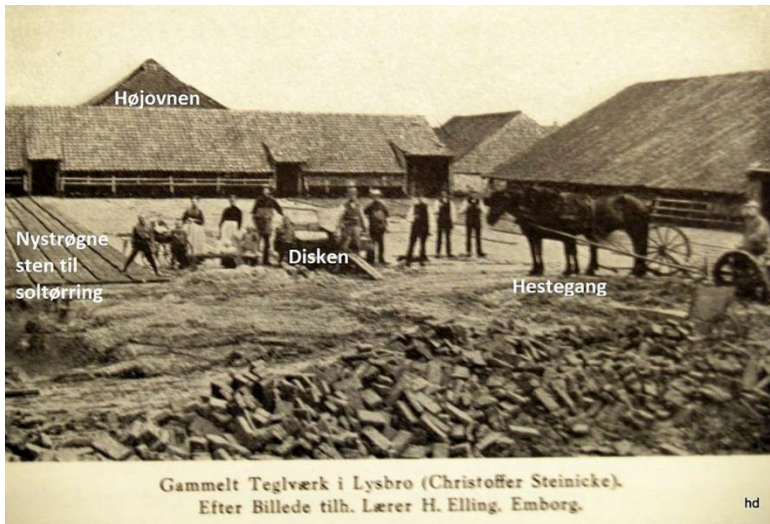


Foto fra Lysbro Teglværk

Hestegang - her blev leret æltet
 Disken – hvor stenen blev formet
 Soltørring – sten til indvendig brug
 Tørreladerne – sten tørres før brænding
 Højovnen – stenene bliver brændt



Disken på Kragelund Teglværk (ved Oddervej)

Fra venstre ”Trillerne” som kørte leret fra æltegraven til disken med trillebør
 ”Strygeren” kom klaskede leret i formen og strøg overskydende ler væk med den pind
 ”Klapdrengen” løb med stenen på klappladen ind i tørreladen og satte den på hylder. Der var flere drenge, og de løb mange kilometer på en dag. Mange af dem skrev deres navne på de våde sten.



Personalet på Kragelund 1898

Kragelund var det største teglværk i området, men Emiliedal Teglværk blev en konkurrent.

1890: Rolf Heide (søn af H.P. Heide) bliver bestyrer af gård og teglværk. Han blev gift med Ella Brodersen, som var datter af en velhavende teglværksejer fra Flensborg. Hun skulle bo standsmæssigt, så derfor fik stuehuset en stor tilbygning (Måske betalt af svigerfaren).

Ægteskabet holdt dog ikke, og de blev skilt i 1909. Rolf rejste til USA og Ella hjem til Flensborg.



Stuehuset fotograferet i 1899



Gården Kragelund i 1906

Gården var på 60 ½ td. land, deraf ager 44, eng 2, mose 1/2, skov 1, lergrave og veje 6, have og gårdsplads 7 td. land.

Besætning havde 22 køer og 4 heste, folkeholdet var 1 fodermester, 1 dreng og i roer og høst 2 mand ekstra.

Gården forpagtes i 1906 til Mads Caspersen – som boede i ”Teglværksmesterhuset”. (Rolf Heide boede stadigvæk i det store stuehus.)

I 1899 flyttede teglværket op til Oddervej, der hvor nu amtsgården ligger. Der var 2 grunde til flytningen:

1: Der var ikke mere ler ved Kragelund, og man havde i nogle år hentet ler oppe fra grunden ved Oddervej.

2: Man ville bygge en stor ringovn, som der ikke var plads til ved Kragelund.



Kragelund Teglværk ved Oddervej, fotograferet før 1936

For at skaffe kapital blev der dannet et aktieselskab A/S Kragelund Teglværk, og formodentlig var Rolf Heide bestyrer indtil 1909. Senere blev teglværket forpagtet ud og i 1934 blev det købt af "De Forenede Teglværker", som ejede Emiliedal, Tilst og Slet teglværker. Det lukkede i 1967, og byggeriet af amtsgården startede i 1969.

Teglværkmesterhuset

Her boede mesteren, som var ansvarlig for brændingen, og derfor var placeringen tæt ved højovnen. Huset blev senere forpagterbolig og endnu senere bolig for chaufføren for beboerne i stuehuset. Huset blev revet ned i 1973, og der er nu en spejderhytte på stedet.



Overretssagfører Fr. Bayer
Medejer 1851 – 1909
Eneejer 1909 – 1915

Fr. Castenschoild 1915 – 1916

Han boede der kun kort tid, fordi han blev kaldt til Rusland som medlem og en krigsfangekommission.



Peder Christian Dybbroe (1850 – 1927)

Født på gården Dybbroe i Skærum – mellem Frederikshavn og Hjørring. Han havde været forpagter af gården Ruggård på Djursland og boede i 1916 på Miltonsvej, da han købte Kragelund. Huset blev købt at kunstmaleren Carl Milton og nogle malerier bidrog til betalingen.

Han skabte det parklignende område ved mange beplantninger og forbedring af jorden.

Han købte Peterminde i 1924 og døde der i 1927.

Fra 1924 til 1928 ejede Georg Tychsen, direktør på Aarhus Oliefabrik, Kragelund og boede også på stedet. Han havde været ansat som direktør på en virksomhed ved Hamburg, og her havde firmaet købt jord, så man kunne hjælpe arbejdere og funktionærer til at få eget hus. Den ide videreførte han her, bl.a. sammen med H.P. Jensen



H.P. Jensen – medlem af Århus Byråd

Tillidsmand på oliefabrikken

Stiftede sammen med Tychsen

”Boligforeningen af 25. maj 1925”

Udstykkede grunde i Åbyhøj og Højbjerg



Malte Conrad Holst

Ejer af Kragelund fra 1928 – 31

Han videreførte Tychsens ide

Han tilbød i 1930 at sælge Kragelund til kommunen for 60.000 kr, som sognerådet dog afslog.



Kragelund til salg i Stiftstidende d. 12.1.1931

Holst skiftede åbenbart mening for i 1931 stiftede M.C. Holst sammen med lokale interessenter "Andelsselskabet Kragelund" for at få et lokalt samlingssted, og Holst overdrog bygninger og park til andelsselskab, ligesom han også donerede penge til selskabet.

Man ombyggede til hotel og tømrermester P. Hedegaard byggede en stor festsal i træ for ca. 6.000 kr. i november 1931.



Hotellet blev åbnet omkring årsskiftet 1941-32. Anders Mortensen var restauratør, og han var fra Lemvig. I Aarhus Stiftstidende var der en annonce om et arrangement d. 12. januar. Restauranten havde dog ikke spiritusbevilling.

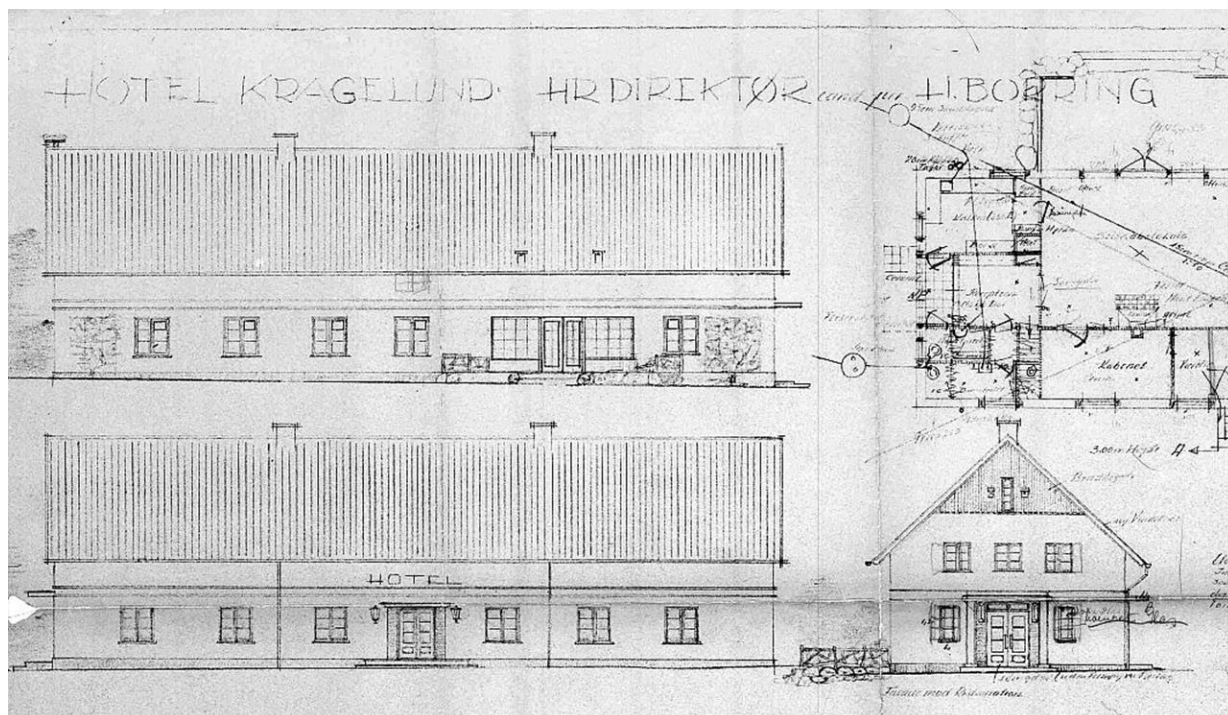
Den kom i 1932 og restauratøren blev nu Halfdan Borring.



Interiøret i 1935

Det går godt for hotellet, og staldlængen mod øst laves til værelser i 1937, ligesom keglebane anlægges, hvor der nu er tennisbane. Senere anlægges hotellet også tennisbanerne.

Borring var åbenbart grebet af succesen, for havde planer om at bygge et badehotel ved Silistria, men den plan blev dog ikke til noget.



Tegningerne ombygningen af øst-længen, som før var stald.

Kragelund Stadion

1922: Skåde Boldklub stiftes – spiller i "Hønsegården" ved Skåde Skole

1934: Kragelund Stadion – Andelsselskabet Kragelund skænker grunden
Sogneråd og indsamling betaler – samt frivilligt arbejde.



Der arbejdes på at lave stadion. Bemærk nr. 2 fra venstre!

Hvis sportspladsen nedlægges, skal der være en park, stod der et sted i dokumentet!???



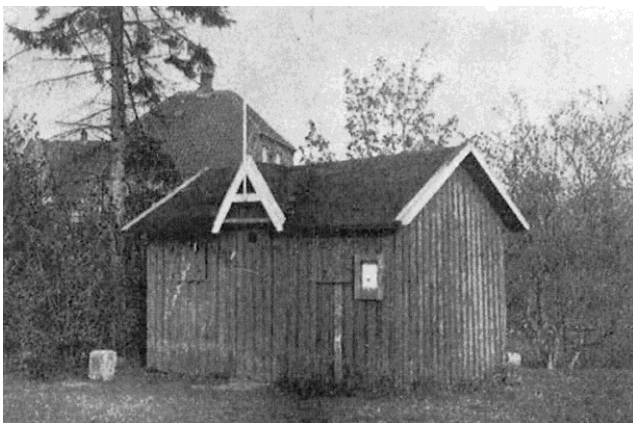
Kragelund Stadion indvies d. 14. juni 1936



Åbningskamp



Aage Jedich med et fodboldhold



Dette beskedne klubhus blev flyttet ned fra Skåde Skole i 1936. I 1941 havde man samlet ind til et nyt klubhus, bygget i en stil der passede til de 2 huse på vejen.

I 1940 går Halfdan Borring fallit og vender tilbage til København og faderens vinhandel. Hans afløser blev Christian Nielsen. Aage Jedich skriver i en beretning om hotellet, at Chr. Nielsen og især hans kone var meget populære.

Trods besættelsen forsætter hotellets drift, men i 1944 tager tyskerne både skole og hotel. Hotellet blev et lazaret, især for tyske soldater, som var blevet såret i Norge. Skolen blev mest brugt til tyske flygtninge.

Sonja Hjertebjerg kom ved et tilfælde til at overvære tyskernes besættelse af skolen. Hun var gået ud på gangen for at hente et lommetørklæde i sit overtøj og overværede her, hvordan tyske officerer trampede ind på skolen kontor. Det blev larm og råberi, og kort efter fik børnene besked om at gå hjem.

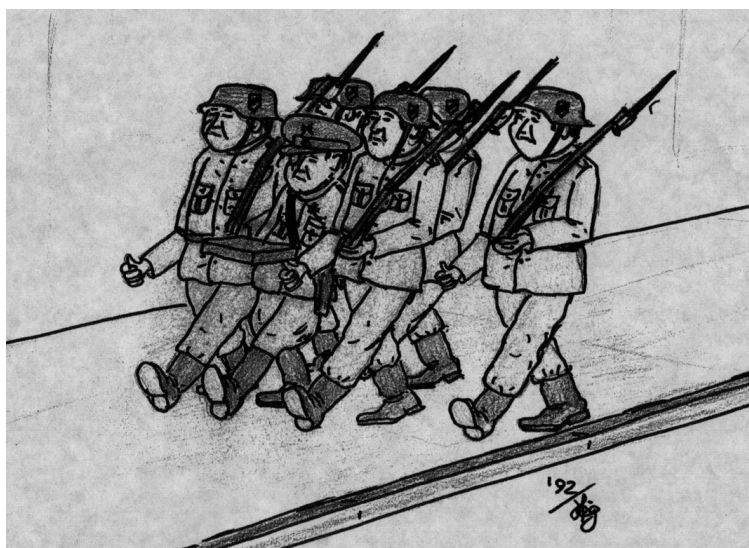
Chr. Nielsen fik dog lov til at bo i sin private bolig på hotellet.

Tyskerne havde et mindre orkester på hotellet, og de marcherede ofte gennem Højbjerg. Det tiltrak mange børn, som synes, at det var spændende. Mindre behageligt var det, at når orkesteret passerede en bestemt villa, stod ejeren på altan og heilede



Dette orkester er imidlertid fra Ålborg.

Hotellets tyske kommandant hentede hver dag en kage fra bageren på Oddervej, men han var så bekymret for sin sikkerhed, at han havde vagt med bajonetter på geværene til at eskortere sig!



Tegning af Henning Møller

Efter krigen var økonomien så dårlig, at kommunen købte hotellet d. 10. august 1953 for 88.556 kr. Hotellet blev ombygget og renoveret, og kunne tages i brug i 1954. Restauratøren var Christian Skjødt, som fortsatte helt til 1977.

I 1956 blev Anneks 2 (vest-fløjen op mod skolen) ombygget til værelser og garager. Ligeledes blev det store sal i hovedbygningen renoveret, bl.a. med garderobe og toiletter.



Den store sal

Hotellet blev flittigt brugt af de lokale. Der var mange familiefester, arrangementer med foreninger og især huskes nok danseskolen.



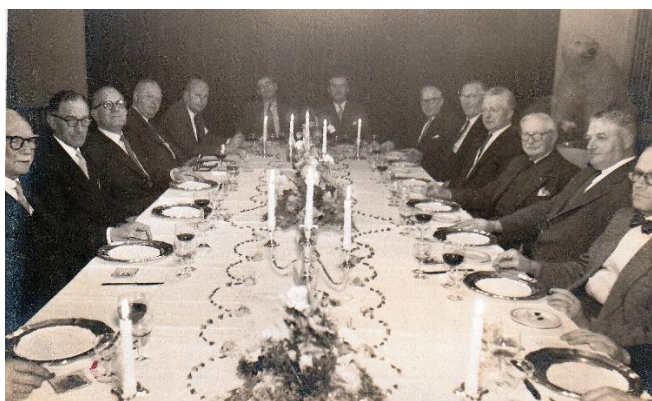
Jubilæum i socialdemokratiet



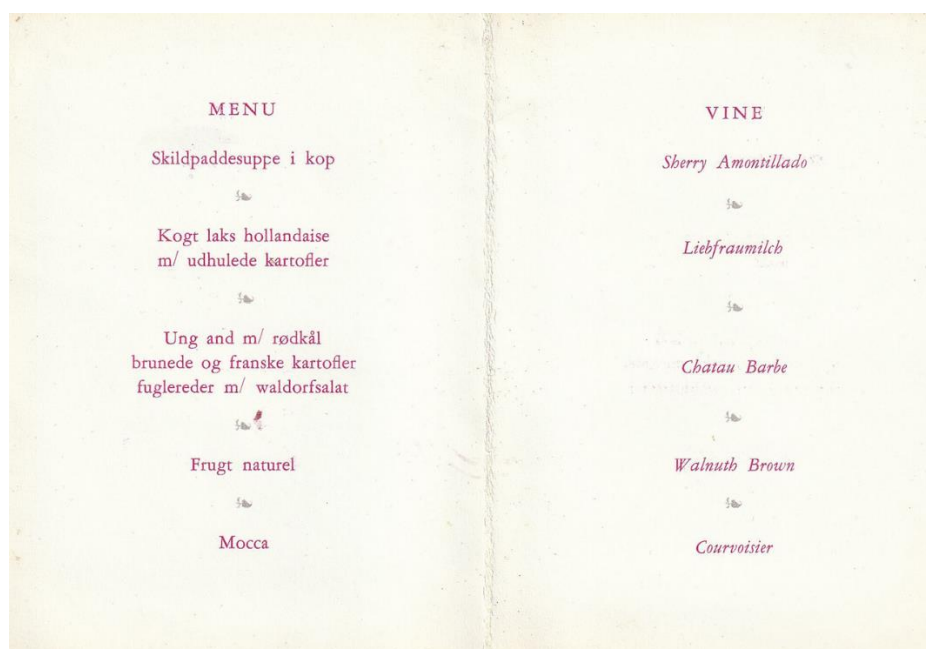
Stor fest i familien Nymark



Sognerådets julefrokost



Festmiddag i anledning af at Sabroe købte en stor grund i Holme. Isbjørnen, som normalt stod foyeren til kontoret inde i Aarhus, er blevet fragtet til Kragelund Hotel!



Menuen ved festmiddagen

Klar suppe m/ boller
 Helstegt Svinekam m/ brunede og franske kartofler,
 1/2 æble m/ gelé rødkål og surt
 Fløderand m/ frugter eller kirsebærsauce
 kr. 24,50

Eksempel:

<i>Middagen</i>	20 couvert à kr. 24,50	kr. 490,00
	20 glas sherry	kr. 70,00
	5/1 flasker rødvin	kr. 162,00
	20 glas Madeira	kr. 70,00
		kr. 792,00
<i>Kaffen</i>	20 rene kaffe	kr. 60,00
	1/2 flaske Cloc eller Heering	kr. 70,00
<i>Dansen</i>	20 øl	kr. 70,00
	Vand og Wermouth til damerne	kr. 50,00 ca.
<i>Natmaden</i>	20 kaffe eller the samt 60 snitter	kr. 140,00
	<i>in. excl.</i> betjening	kr. 1182,00

Opdækning: Sølvallerkener.

Porcelæn: Elfenbensfarvet m/ guldkant.

Bordet pyntet uden beregning m/ figurer, silkebånd, og levende lys.

Blomsterpynt kr 1,00 pr. couvert
 omfatter dekorationer og strøblomster.

Bouillon m/ marv
 Slikasparges Pompadour
 Ung and m/ franske kartofler,
 fuglereeder m/ waldorfsalat, rødkål, gelé og tyttebær
 Parfait-is m/ frugter
 kr. 38,00
 (u/ mellemret kr. 30,00)

Eksempel:

<i>Middagen</i>	20 couvert à kr. 30,00	kr. 600,00
<i>u/ mellemret</i>	20 Sherry	kr. 70,00
	5/1 flasker rødvin	kr. 162,00
	20 gl. Madeira	kr. 70,00
		kr. 902,00
<i>m/ mellemret m/ mellemret +</i>	kr. 8,00	kr. 160,00
	4/1 Sauterne	kr. 130,00
		kr. 1192,00
<i>Kaffen</i>	20 rene kaffe	kr. 60,00
	1/2 Cloc eller Heering	kr. 70,00
<i>Dansen</i>	20 øl	kr. 70,00
	Wermouth og vand til damerne	kr. 50,00
<i>Natmaden</i>	20 kaffe eller the samt 60 saltsnitter	kr. 140,00
<i>u/ mellemret excl. betjening</i>	<i>in. excl.</i> betjening	kr. 1582,00

Opdækning: Sølvallerkener.

Porcelæn: Elfenbensfarvet m/ guldkant.

Bordet pyntet uden beregning m/ kongelige porcelænsfigurer, silkebånd og levende lys i sølvstager.

Blomsterpynt kr. 1,00 pr. couvert og omfatter dekorationer og strøarrangement.

2 eksempler på menuer, som hotellet kunne tilbyde



Aage Jedich 1895 – 1969

I marts 1970 blev der på vest-fløjen opsat et relief af Jedich, som var sognerådsformand fra 1958 til hans død i 1969.

Ib Jedich og sognerådsformand (kvinde – forper-son!) Ally Hedegaard

Udvikling – afvikling?

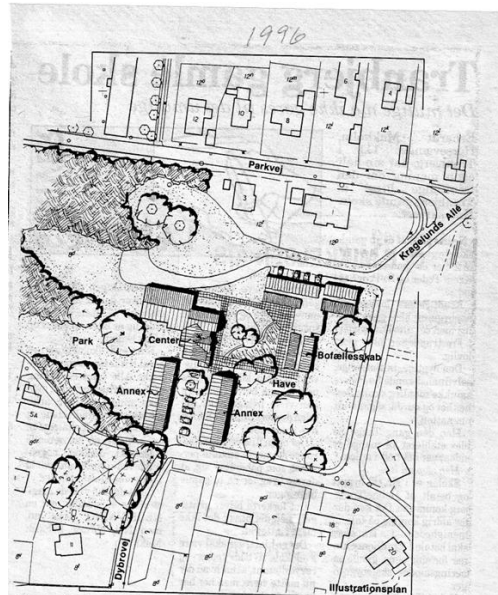
- 1977 Restauratør er Frank Hamburg
- 1979 Restauratør er Henning Felsted
- 1983 Kommunen beslutter at stoppe driften som hotel og deklARATIONEN om hoteldrift ophæves. Restauratøren fortsætter dog til 1986.
- 1984 – 86 Beder gartnerskole lejer hotellets værelser til elever, og de lokaler bruger forsat nogle af lokalerne.
- 1986 Restauranten lukkes
- 1986 – 95 Tekniks Skole lejer lokaler

Kampen om Kragelund



HOTEL KRAGELUND

Aktivitets- og kultursted i Højbjerg
Ideoplæg, december 1996



Et væsentligt kriterie for nybyggeriet har været at bevare den parklignende have med beplantning og store træer, ligesom en del af »parkens« forsat ventes at have offentlig adgang.

Hotel Kragelund får sin egen lokalplan

Lokales ønske om et aktivitets- og kultursted - Kommunens (og amtets) ønske om institution

Allerede i 1983 kom der på et kommuneplansmøde et ønske om, at hotellet og området skulle leve op til ideen fra 1931 – at det skulle være et samlingssted, hvor de lokale kunne mødes. Dette medførte, at man stiftede Støtteforeningen for Kragelund den 16.6.1993.

I 1996 kom kommunens Lokalplan 536, som foreslog, at der på stedet skulle være en institution.

I december 1996 kom Støtteforeningen med et ideoplæg for aktivitets- og kultursted:

1. Idræt: kontor, møde, gymnastik mm (i stor sal)
2. Værested for 10 – 14 -årige
3. Kollegieværelser
4. Sale: Udlejning til private formål
5. Café og restaurant (forpagter)

4000 protesterer mod lokalplan i Højbjerg

Underskrifterne afleveres på onsdag til byrådet

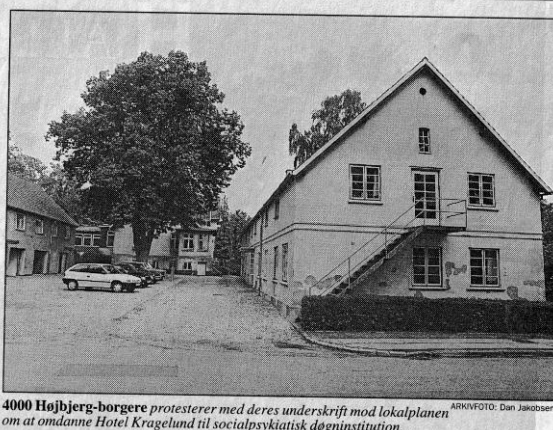
Højbjergs borgere er imod kommunens og amtets planer om at gøre det gamle Hotel Kragelund til socialpsykiatisk døgninstitution.

Frivillige fra Støttekredsen Hotel Kragelund har siden lokalplanens offentliggørelse for knap en måned siden op-søgt de godt 4000 husstande i Kragelunds skoledistrikt. I løbet af denne weekend når man op på 4000 Højbjerg-borgere, som med deres un-

vil ombygge og indrette stedet til en socialpsykiatisk døgninstitution, som der også er behov for i Århus' sydlige bydel. Lokalplanen er godkendt af byrådet og er i øjeblikket udlagt til offentlig høring.

En succes

Formanden for Støttekredsen Hotel Kragelund, Anders Kragh Jespersen, betegner underskriftindsamlingen



4000 Højbjerg-borgere protesterer med deres underskrift mod lokalplanen om at omdanne Hotel Kragelund til socialpsykiatisk døgninstitution.

ARKIVFOTO: Dan Jakobsen

Underskriftindsamling

Da det ser ud til at kommunen agter at gennemføre lokalplanen, kommer støtteforeningen med forslag til en anden placering af institutionen:

- 1: Hockeybanen – Kommunens svar: Man har brugt penge til anlæggelsen
- 2: Areal ved Ny Moesgårdvej – svaret: Grunden ejes af Muskelsvindfonden
- 3: Areal nord for Ringvej Syd – svaret: grunden er udlagt til erhverv

Hotel Kragelund klar til handicappede

Århus Byråd sagde ja til institution på området

Det var en flok slukørede Højbjerg-beboere, der i aftes på mødet i Århus Byråd måtte notere, at håbet om det kultur- og aktivitetscenter på det tidligere Hotel Kragelund, de har arbejdet for gennem flere år, nærmest svandt ind til ingenting.

Men midt i alt det triste øjnede de fremmødte beboere alligevel et lille lyspunkt.

Borgmester Thorkild Simonsen sagde under den timelange debat, at byrådet nu på anden måde må forsøge at hjælpe Højbjerg-borgerne med et lokalt samlingssted.

Et flertal i byrådet valgte at godkende lokalplanforslaget for området til en institution for psykisk handicappede. Og nu mangler kommunen blot at få bygninger og grund solgt til amtet.

□ Århus, 2. DEL SIDE 3



Planen vedtages i byrådet 20. marts 1997

Naboerne tager godt imod Kragelunds nye beboere

Institution. Amtet og støttekredsen har bilagt striden

Støtteforeningens formand Anders Kragh Jespersen gav et platantræ ved indvielsen. Han sammen med mange andre kæmpede virkelig meget for Kragelund og for at holde fast i det, som området oprindeligt var tænkt som: Et samlingssted for beboerne i Højberg.

I 1999 renoveres hovedbygningen og der bygges lejligheder



Kultur- og kontaktsted Kragelund

Center for Forebyggelse og Rehabilitering

”Hos os har du mulighed for at deltage i mange fælles aktiviteter bl.a. udeliv, musik, køkken- og caféarbejde, lyrik og forskellige idræts- og kreative tilbud. Vi har også både ungegrupper og seniorgrupper. ”

Kragelund botilbud

Et botilbud til dig, der er 18-65 år og har svære psykiske og sociale udfordringer.

”Vi hjælper dig med afklaring, træning og udvikling af dine personlige og sociale færdigheder. Vi støtter dig også i at afklare din fremtidige boligsituation.”

Der er 18 lejligheder



Østfløjen brænder i 2013, rives ned og en ny fløj bygges



Støtteforeningens arbejder mærkes stadigvæk, for i forbindelse med kampen om Kragelund, arrangerede foreningen i samarbejde med spejderne Sct. Hans bål på området bag hotellet. Man opstillede grill, og en lokal slagter solgte kød til grilning, men man kunne også selv tage mad med. Senere opgav man grillen og i stedet stillede igen en lokal forretning op med take away.

Det er en stor indsats af (ofte de samme) frivillige som gør dette muligt at have denne populære begivenhed.



Sct. Hans 2024